



**Reuse a kultura**

**příklady**

**dobré praxe**

**Stakeholder dialog  
České Budějovice**

# Obsah

<b>Výstupy stakeholder dialogu v Českých Budějovicích</b> .....	4
<b>Akční kroky (vyplývající ze stakeholder dialogu v Českých Budějovicích)</b> .....	5
<b>České budějovice - Evropské hlavní město kultury pro rok 2028</b> .....	8
<b>Závazky Jihočeského kraje</b> .....	10
Strategie rozvoje Českých Budějovic .....	10
České Budějovice 21 Smart Green City .....	10
Strategie kultury a kreativních odvětví města České Budějovice 2023 - 2035 .....	12
Strategické cíle .....	13
PROČ reuse v kultuře .....	14
<b>Cirkulární dům</b> .....	16
Environmentální rozměr .....	16
Sociální rozměr .....	16
Kulturní rozměr .....	17
Unikátnost Cirkulárního domu .....	17
Etapy projektu .....	17
<b>Aktuální a plánované dotační programy</b> .....	18
<b>Reuse a kultura - příklady dobré praxe</b> .....	20
Národní divadlo .....	20
Art re use Praha .....	22
Kabinet CB .....	24
<b>Česká federace nábytkových bank a re-use center, z.s.</b> .....	26
Kontakty .....	27
Vestibul Interior .....	28
RECYUPCY Cirkulární Centrum Jaroměř .....	28
Dílna zauhlovačky .....	28
Nábytková banka Jihočeského kraje .....	28

# Výstupy stakeholder dialogu v Českých Budějovicích

Pro inspiraci a naplnění vize Českých Budějovicích jako hlavního evropského města kultury pro rok 2028 jsme vypracovali tuto brožuru příkladů dobré praxe, která pomůže definovat aktuální cíle a akční kroky pro maximální potenciál rozvoje města v oblasti reuse a kultury.

## 1. Definice akčních kroků

## 2. Šíření dobré praxe z oblasti reuse v kulturních subjektech a produkcích

## 3. Zakomponování tématu (art) reuse do realizace EHMK 2028

- rozšíření art re use sítě
- otevření diskuze ohledně zpřístupnění materiálu z příspěvkových organizací města pro reuse provozy

## 4. Představení činnosti Reuse federace

## 5. Očekávání účastníků

- hledání cest lokálního sdílení a reuse
- představení dobré praxe
- odkrytí legislativních bariér a spolupráce na jejich prolomení
- akcentace tématu udržitelnosti v ekonomické, sociální i ekologické rovině

## Akční kroky

Jihočeské divadlo by mohlo mít k dispozici půjčovnu techniky pro celý kraj. (Cílem by byla úspora veřejných prostředků nyní určených k pronájmu techniky u soukromých firem.)

Art re use přidá na svůj web záložku České Budějovice (možnost distribuce na dálku pro celý Jihočeský kraj).

Komunikace sdílení materiálů a předmětů jihočeských organizací, by mohlo být jedním z cílů EHMK.

EHMK bude partnerem pro lobbing kultury a udržitelnosti na národní úrovni.

EHMK bude požadovat součinnost Ministerstvu kultury v legislativním procesu.

Reuse federace vypracuje analýzu legislativy, příkladů dobré praxe. Připraví i pilotáž v Jihočeském kraji týkající se nakládání příspěvkových organizací s odpadem.

## Konkrétní kroky účastníků dialogu

### Městské kulturní středisko Vodňany

V Kabinet CB vybere předměty pro realizaci galavečera 50let kulturního domu ve Vodňanech.

Partner pro další jednání možná nově vzniklá Asociace kulturních center ČR.

### Jihočeské divadlo

Bude aplikovat principy reuse uvnitř divadla. (V rámci spolupráce s EHMK bude sdílet, naplňování konceptu.)

### Reuse federace

Podá projekt na Ministerstvo kultury pro získání finančních prostředků na advokační činnost v oblasti legislativy pro příspěvkové organizace a jejich nakládání s odpady.

### Kabinet CB

Chce prohlubovat povědomí o reuse. Spoluprací s EHMK chce toto téma vyzvedávat, aby se na něj nezapomínalo.

### Alšova Jihočeská Galerie

Zmapuje stav skladů a pošle dál věci, které nepotřebuje.

### Jihočeský vědeckotechnický park

Nedostatek nebo nemožnost sdílení není v vědeckotechnickém parku tématem. Vizi je se v organizaci inspirovat a dostat sdílení do stanov organizací v kulturní sféře.

### Výstaviště České Budějovice

Projde sklady a nabídne nepotřebné věci art re use, které zprostředkuje vyzvednutí přímo v prostorách Výstaviště.

### Magistrát města České Budějovice

Prověří aktuální legislativu města související s příspěvkovými organizacemi a z nich vyplývající možnosti pro sdílení a reuse.

Bude zvyšovat povědomí o reuse na MM ČB v rámci jednání.

### Budějovice 2028

Podpoří myšlenku reuse, jak jen to bude v jeho silách, připouští ale omezené personální a časové kapacity EHMK.

### art re use

Pro rozjezd reuse v příspěvkových organizacích v Jihočeském kraji vidí jako klíčové vytvoření jedné platformy ke sdílení.

Bude vytvořena v rámci webu art re use záložka České Budějovice pro distribuci materiálu a předmětů v rámci celého regionu.

Bude nadále spolupracovat s Kabinetem CB a RUF s cílem zprostředkovat reuse myšlenky a dobrou praxi spojenou s art re use.

# České Budějovice

## Evropské hlavní město kultury pro rok 2028

Mezinárodní komise zvolila **České Budějovice Evropským hlavním městem kultury pro rok 2028**. Prestižní titul je obrovskou šancí **představit kulturní prostředí města a kraje celé Evropě**. Zároveň je to po třinácti letech silný impuls pro kulturu v celé České republice.

**Kultura pozitivně ovlivňuje kvalitu života ve městě. Má prokazatelné ekonomické i sociální dopady na obyvatele města i návštěvníky. Díky kultuře město lépe prosperuje.**

Prestižní ocenění přináší ambiciózní plány, mimořádné zapojení místní komunity i dobré propojení a zasítování v rámci Evropské unie. Titul pomůže ke **kulturnímu i ekonomickému rozvoji města a celého regionu**.

V následujících letech budou České Budějovice postupně spouštět projekty, které obohatí město České Budějovice i Jihočeský kraj. Postupně budou realizovány projekty s **vyvrcholením v roce 2028**, kdy se na České Budějovice bude soustředit pozornost celé Evropy.

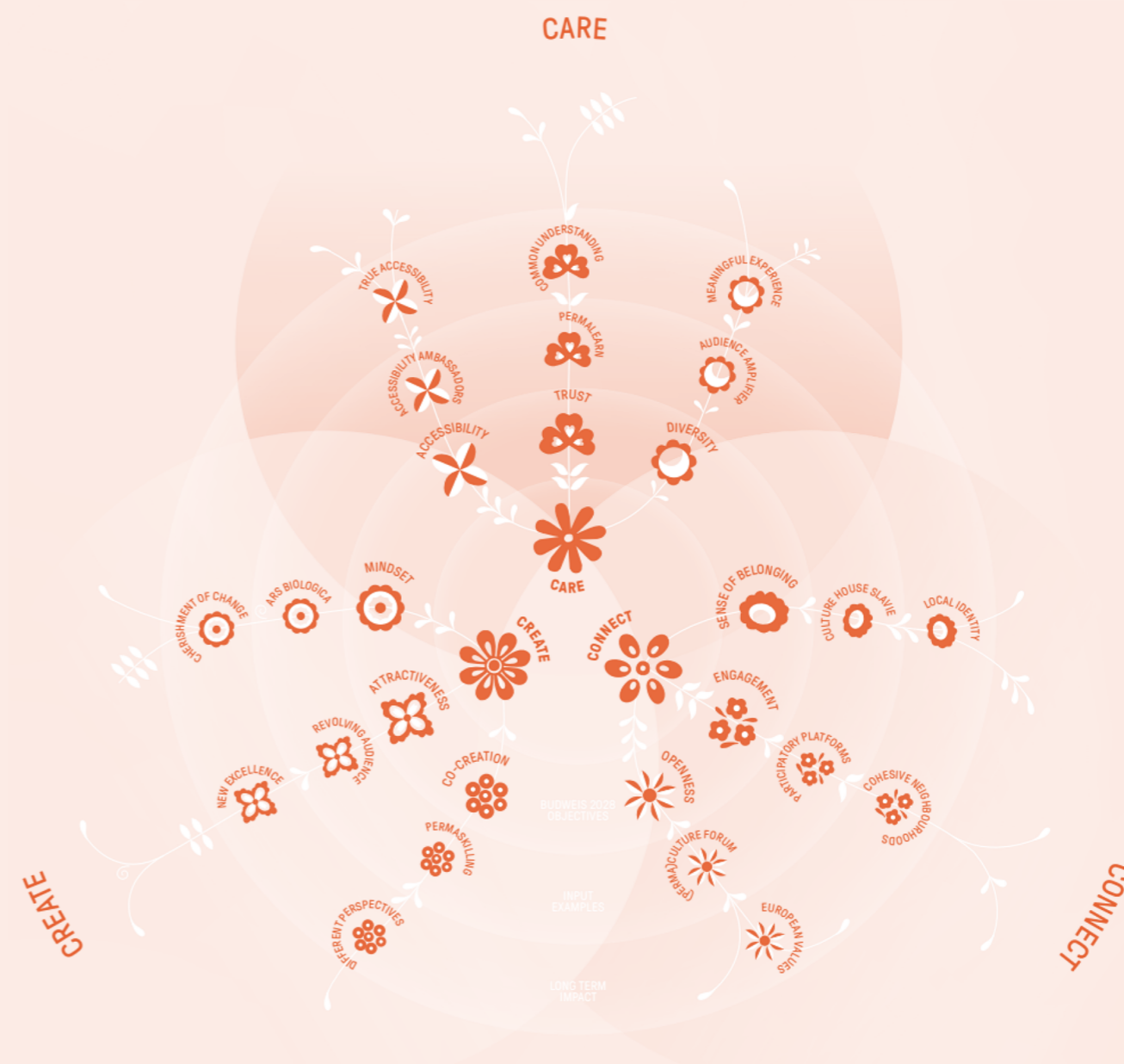
Rok 2028 nabízí výzvy nejen v podobě **nových pracovních pozic** a zapojení dobrovolníků, ale především otevírání dveří **novým aktivitám**, které můžete sledovat na stránkách [www.budejovice2028.eu](http://www.budejovice2028.eu). Jedním z projektů je vracející se Kul.turista, pilotní projekt přispívající k vytvoření sítě, která bude regionálním kulturním organizacím přinášet podporu, inspiraci a zkušenosti. Kulturní organizace jsou ohnisky kultury a nositeli uměleckého a participativního programu Budějovice 2028 v okresech a sousedstvích.

Pojďme společnými kroky a cíly představit lokální kulturu a její specifika celé Evropě.

**Škoda nevyužít pozitivní odezvy a energie! Kul.turista bude ve městě i v celém kraji.**

Vytvořme dlouhodobě udržitelné prostře-

dí, aby kultura rozkvetla přesně tak jak to ilustruje květinový diagram (Perma)Culture z vize Budweis 2028 znázorňující cestu od základních hodnot po dlouhodobý dopad s konkrétními příklady. **Nic Českým Budějovicím nebrání stát se moderním, evropským a inspirativním metropolitním městem**, které přitahuje lidi z celého světa.



## Závazky Jihočeského kraje

České Budějovice jsou srdcem českého „jihu“, územím zklidnění, přírodního a přirozeného růstu. Současně jsou všestranně se rozvíjející metropolí jižních Čech. To dokládá řada naplňovaných koncepčních a strategických dokumentů, množství realizovaných projektů a inovativních přístupů v řešení jednotlivých rozvojových oblastí. Jedním ze zásadních dokumentů je i koncepční urbanistická studie „České Budějovice 21 Smart Green City“. Studie je vizí, jejíž naplnění povede k transformaci lokality na moderní městskou čtvrť 21. století s až 38 tisíci nových obyvatel.

## Strategie rozvoje Českých Budějovic

### České Budějovice 21 Smart Green City

Studie Smart City neboli "Chytré město" je konceptem zahrnující škálu moderních technologií, nástrojů, ale i inovačních a změnových přístupů a postupů v mnoha oblastech, včetně **smart city oblasti - ži-**

**votní prostředí.** Do zmíněné části se zahrnuje i **odpadové hospodářství** pod jehož součást spadá i **koncepce reuse**. Důkazem potřeby posunutí se v tématu předcházení vzniku odpadu a opětovném využívání odpadu svědčí dosahování **nízké úrovně shromažďování odpadů k využití.** Do zařízení pro odstraňování odpadů je předáváno velké množství odpadů.

České Budějovice zajišťuje využití/úpravu odpadů k využití pro

cca 39 %  
produkováných  
odpadů

61 %  
všech odpadů  
končí na skládce

Na území města České Budějovice jsou provozovány

3 sběrné dvory  
1 dočasné shromáždění odpadů.



# Strategie kultury a kreativních odvětví města České Budějovice 2023 - 2035

Do priorit Českých Budějovic je zahrnuta i oblast kultury, které se týká **Strategie kultury a kreativních odvětví města České Budějovice 2023 – 2035**. **Kultura** nabízí bezpečný a společný prostor, v němž se můžeme pokoušet porozumět světu a jeho dynamice. Navíc skutečně **vytváří ekonomické efekty** – nejen ty zjevné, související s **turistickým ruchem** nebo s počtem lidí,

kteří si koupí vstupenky do divadla, ale také ty méně patrné, avšak o to silnější. **Kultura přitahuje vzdělané lidi, kapitál** a zejména – **mezinárodní pozornost**. Současná ekonomika je v jistém smyslu hlavně ekonomikou pozornosti. I proto jsou strategie pro rozvoj a podporu kultury zásadní. Jedná se o plány zlepšování kvality života nejen v Českých Budějovicích, ale i v celém kraji.



## Strategické cíle

1. Vyšší osvěta obyvatelstva a motivace k zodpovědnému třídění a ukládání odpadů do vyhrazených kontejnerů.
2. Dosažení vyšší „uklizenosti města“, využitelnosti odpadů a finančních úspor za svoz.
3. Analyzovat stav a podmínky fungování kultury na úrovni města. Navrhnout opatření pro jejich zlepšení za účelem zajištění udržitelného rozvoje kultury, kulturních a kreativních odvětví.
4. Zdokonalit koncepci systému správy a podpory kultury, zefektivnit grantové řízení, přinést inovativní (neekonomické) přístupy v podpoře kultury.
5. Připravit sdílenou vizi rozvoje kulturněkreativního kapitálu města, která přispěje k řešení současných socio-ekonomických problémů a k větší konkurenceschopnosti města (odliv lidského kapitálu, atraktivita lokality apod.).
6. Vymezit role městských organizací v kultuře, jež zřizuje statutární město České Budějovice.

## PROČ reuse v kultuře

Proč podpořit kulturní dění? Proč zavádět nové strategie a cíle? **Kultura přináší především hodnoty, které nejsou snadno měřitelné a často v krátkodobém horizontu neviditelné. Jedná se především o významné sociální, vzdělávací, psychologické a zdravotní přínosy s pozitivními dopady na celkovou kvalitu života lidí.** Dle The Cultural and Creative Cities Monitor (1) mají tzv. kulturní a kreativní evropská města v porovnání s ostatními evropskými městy v průměru:

- o 19 % více pracovních míst,
- o 8 % více mladých lidí ve věku 20–34 let,
- o 73 % více studentů ve vyšším vzdělávání,
- o 15 % více vysokoškolsky vzdělaných lidí,
- o 22 % více obyvatel z jiných zemí EU.

The Cultural and Creative Cities Monitor, Evropská unie, 2017.

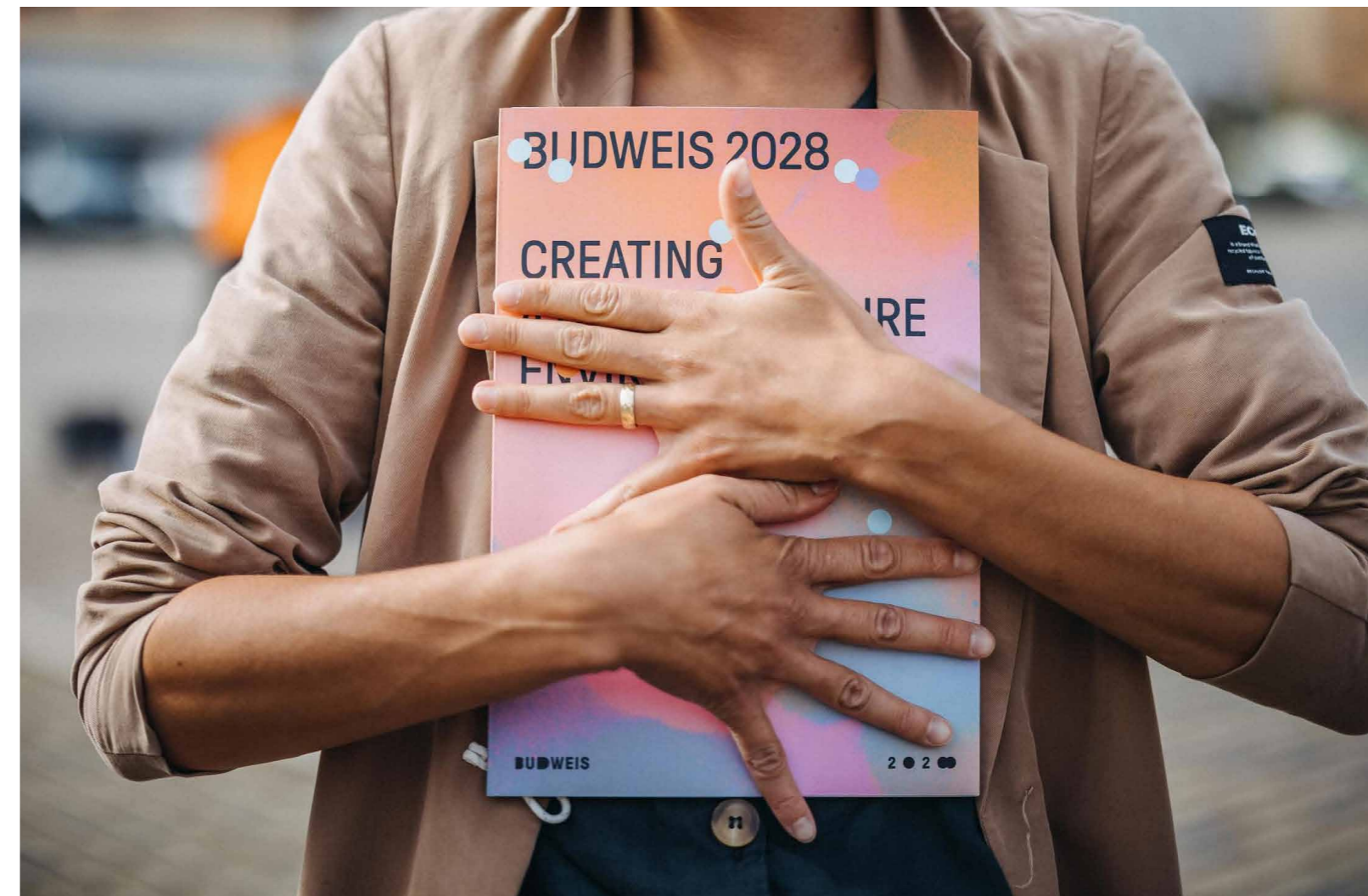
Viz. <https://composite-indicators.jrc.ec.europa.eu/cultural-creative-citiesmonitor>

V dlouhodobém horizontu má kultura a kreativní odvětví naprosto zásadní význam pro rozvoj kreativity, ekonomické prosperity, veřejného prostoru, vzdělanosti a kulturního a sociálního kapitálu obyvatel města.

**Kulturní a kreativní města vykazují vyšší HDP a vyšší ekonomický růst.**

Kultura má schopnost zvyšovat kvalitu života ve městě a mít značné spill-over efekty (přesahy) a ekonomické externality. Zároveň je důležitým motorem cestovního ruchu,

láká návštěvníky, kteří ve městě utrácejí peníze také za ubytování, stravování a další služby a zboží. V neposlední řadě je kulturní vyžití důležitým faktorem pro výběr vysoké školy, ale i pro výběr města, kde zakotví mladé rodiny a kde se dobře pracuje a žije. I díky vyspělému kulturnímu prostředí zahrnujícímu jazykově bezbariérové obory jako je např. tanec či hudba se město stává dobrým cílem pro zahraniční investice a investory. V neposlední řadě kultura má schopnost revitalizovat brownfieldy a rozvojová území. Ukazuje na nedostatky ve společnosti i ve veřejném prostoru města, čímž celou místní společnost posouvá kupředu.





# Cirkulární dům

Projekt Cirkulární dům CB je budoucí prostor v Českých Budějovicích postaven na základech fungujícího městského reuse centra Kabinet CB.

4 základní roviny, které by realizací projektu byly rozvíjeny:



## Environmentální rozměr

Městské reuse centrum je účinný **nástroj předcházení/snižování množství komunálního odpadu**, zejména pokud funguje v **součinnosti s Krajem, MM, provozovatelem sběrného dvora** a dalšími klíčovými aktéry

v lokalitě. Dobrá praxe existence reuse centra je již od roku 2016 viděna v Kabinetu CB, respektive od roku 2019 ve formě environmentálního sociálního podniku. Díky spolupráci s Českou federací nábytkových banka re-use center a evropské platformy RREUSE je možné do projektu Cirkulární dům přenést nejlepší praxi v ČR a EU. Na realizaci projektu v ČB se bude podílet silný tým odborníků z celé Evropy.

## Sociální rozměr

Dosavadním **největším odběratelem** reuse centra Kabinet CB je **nábytková banka Jihočeského kraje**, která distribuuje materiální **pomoc lidem v nepříznivé životní situaci na doporučení lokálních NNO a sociálních odborů měst a obcí**. Reuse centrum se partnersky zapojujeme do spolupráce v rámci projektů sociálního zabydlování (např. účast na projektech Housing first v Českých Budějovicích, praxe v Českých Budějovicích je prezentována jako dobrá praxe v rámci ČR a ESFČR). Reuse centrum navíc **funguje na principech sociálního podnikání**. Ve spolupráci s vybranými NNO a Úřadem práce v Českých Budějovicích zaměstnává lidi se ztíženým vstupem na otevřený trh práce. A právě všechny zmíněné principy i koncepty by byly udrženy v rámci celého projektu Cirkulární dům CB. Navíc **odborným garantem** při realizaci záměru by byla **Tessea ČR**, organizace pro sociální ekonomiku v České republice.

## Kulturní rozměr

**Nepotřebný a zbytkový materiál z produkce** nejen kulturních organizací je **vhodným materiálem pro další užití** v rámci kulturního odvětví. Je i adekvátním adeptem na vytvoření další cirkulární spolupráce v rámci projektu Cirkulární dům CB. Partnerem a současně vzorovým projektem v ČR je art re use, na který lze navázat a podpořit tím

jeho působnost v Jihočeském kraji. Důkazem potenciálu v kulturní sféře je navázání spolupráce Kabinetu CB s lokálními kulturními organizacemi na několika úrovních:

- **půjčovna nábytku a nádobí na kulturní a komunitní akce;**
- **redesign a renovace nábytku pro účely kulturních akcí a samotných organizací;**
- **dodávání specifických věcí a materiálu pro kulturní produkci;**
- **realizace společných akcí a workshopů.**

## Unikátnost Cirkulárního domu

- **výkladní skříň praktické cirkularit v Jihočeském kraji/České republice;**
- **silnější partneři podporují „slabší“ (start-up dílny pro tvůrce, řemeslný hub) - možnost praktického CRS pro firmy, které rádi investují do udržitelnosti;**
- **alternativa ke klasickému obchodnímu/kulturnímu/komunitnímu domu;**
- **praktický a jasně vizualizovaný cirkulární projekt v praxi (od příjmu věcí, přes dílny až k prodeji);**
- **napojení na evropské partnery, vhodný projekt pro financování z EU zdrojů.**

# Aktuální a plánované dotační programy

## Kreativní Evropa

sledujte budoucí výzvy v oblasti médií, kultury a mezioborové  
<https://www.kreativnievropa.cz/financovani/vyzvy>

### Výzva Prevence vzniku odpadu

 **5. 11. 2023–28. 6. 2024**

výzva cílí na kompostéry, RE-USE centra, vratné nádoby a obaly, sběrné dvory, door-to-door systémy a zavádění systému PAYT („Pay-as-You-Throw“).  
<https://opzp.cz/dotace/59-vyzva/>

### Výzva Podpora sociálního podnikání

 **20. 9. 2022–20. 10. 2023**

[https://www.esfcr.cz/prehled-vyzev-opz-plus/-/asset\\_publisher/SfUza2tXd-ZGm/content/podpora-socialniho-podnikani-1-?inheritRedirect=false](https://www.esfcr.cz/prehled-vyzev-opz-plus/-/asset_publisher/SfUza2tXd-ZGm/content/podpora-socialniho-podnikani-1-?inheritRedirect=false)

### Výzva Realizace nástrojů politiky zaměstnanosti na regionální úrovni

 **15. 9. 2022–2. 2. 2028**

[https://www.esfcr.cz/prehled-vyzev-opz-plus/-/asset\\_publisher/SfUza2tXd-ZGm/content/realizace-nastroju-politiky-zamestnanosti-na-regionalni-urovni?inheritRedirect=false](https://www.esfcr.cz/prehled-vyzev-opz-plus/-/asset_publisher/SfUza2tXd-ZGm/content/realizace-nastroju-politiky-zamestnanosti-na-regionalni-urovni?inheritRedirect=false)

# Reuse a kultura - příklady dobré praxe

## Národní divadlo

RRR. Reduce, reuse, recycle. Právě pojem re-use (neboli opětovné použití) rezonuje čím dál více i v kultuře a vede instituce, které tento princip uznávají, ke společensky odpovědnému fungování. K těmto hodnotám se nejen hlásí ale i čím dál tím více začleňuje do svého provozu i Národní divadlo.

***Myslí-li instituce svou společenskou odpovědnost ekologickým otázkám vážně, je třeba i ve velkém myslet.***

Po úzké spolupráci s Reuse federací Národní divadlo vypracovalo návrh "materiálové banky" neboli procesu opětovného použití, který umožňuje více recyklovat jednotlivé komponenty dekorací a některé materiály znovu využívat. Po skončení inscenací jsou jevištní dekorace uschovány v meziskladu namísto jejich likvidace. V současnosti ve spolupráci scénografů, architektů a tech-

nických oborů vzniká digitální databáze dekorací a rekvizit, ze kterých je možno čerpat ve fázi návrhu. Záměr je nyní realizován a postupně implementován do plné podoby. Tato změna umožní šetřit zdroje a také nevytvářet nové prvky, které jsou možné opakovaně využít.

Národní divadlo však mezi tím spustilo i jeden z dalších projektů a to NDup aneb Druhý život věcí. Iniciativa využívá různých materiálů, použitých při divadelním provozu, ke vzniku nových unikátních a užitečných předmětů. Slovo „up“ hned za zkratkou ND je kratší verze termínu upcyklace.

Národní divadlo se při svých aktivitách snaží o ohleduplnost k životnímu prostředí. Klade také dlouhodobě důraz na obnovitelnost zdrojů. Šetření energií či vodou je pro Národní divadlo již dlouho samozřejmostí, ale našly se i jiné oblasti. Při standardní výrobě prezentačních a reklamních tisků, brožur,

programů, plakátů a plachet se spotřebuje mnoho materiálu, který již splnil svou prvotní funkci a může mít své další využití. Jedním z cílů divadla se proto stala přeměna věcí v divadelním provozu už nepotřebných v nové předměty s novou užitnou hodnotou. Nápadů se již uskutečnila řada. V rámci projektu NDUp si diváci mohli na e-shopu

ND zakoupit designové batohy z vyřazených bannerů, ze starých kalendářů či odstřížků látek ručně vyráběné sešity, z jiných tiskovin zase obálky na vstupenky, které je možné si posléze zasadit. ND rozhodně tímto počinem nekončí, reklamní bannery se využijí také u nepromokavých bund, které se pro veřejnost chystají!



## art re use

V New Yorku funguje Materials for the Arts, v Leedsu Centre of Creative Reuse a na pražském Žižkově od léta 2021 art re use. Projekt vznikl z naléhavé poptávky galerijního a uměleckého provozu. Svépomocí řeší současně dva dlouhodobé problémy:

1. **nedostatečné materiálové zázemí pro tvorbu**
2. **recyklaci zahájeného materiálu ze skončených projektů**

Cílem projektu je vytvořit hlavní komunikační bod v recyklaci, distribuci a transformaci neúčinného galerijního a výtvarného materiálu na užitečný. Základním přínosem je soustředit na jedno místo snahy jednotlivců a institucí, usilujících o zodpovědný přístup k surovinám. Vedle materiálové zázemí pro tvorbu a výstavní činnost má i svou nezanebatelnou funkci ekologickou a edukativní.

***„Umění je o sdílení a napojení, ne o vytváření individuálních skládek.“***

***Eva Kořátková***

Sklad nabízí umělcům, galeriím, divadlům, studentům, neziskovým a veřejně prospěšným projektům materiálové i nástrojové zá-

zemí k tvorbě, včetně „know-how“ podpory a inspirace. Materiál je nabízen pro tvorbu zdarma. Jedinou podmínkou je návrat darovaného materiálu zpět do kulturního provozu. Primárně galeriím, divadlům, umělcům a obecně prospěšným, neziskovým projektům. Aktuálně dostupný materiál si můžete objednat v našem e-shopu [artreuse.cz/material/](http://artreuse.cz/material/).

***„Nabídka i poptávka je od počátku neuvěřitelná.“***

***Jan Vincenec***

Sklad uměleckého materiálu - art re use - zároveň poskytuje kulturním institucím, firmám i uměleckým školám pomoc se smysluplnou redistribucí užitého a aktuálně nepotřebného materiálu, který sami nemohou déle skladovat. Za 2 roky provozu od oficiálního otevření bylo rozdáno přes tisíc položek, celkem více než 50 tun materiálu.



## Kabinet CB

Kabinet CB, českobudějovické re-use centrum, je ztělesněním toho, co definice reuse představuje. Rozbité věci se stávají opět funkčními. Nábytku i jiným předmětům se zde dává nový vzhled a nové funkce. V Kabinetu CB se potkávají lidé šikovní, kteří rádi pracují rukama, učí se novým dovednostem a řemeslům s rozmyslem k přírodě a svému okolí. To vše probíhá v Českých Budějovicích a Kaplici formou sociálního podnikání, které je specifické svými principy.

**„Kabinet CB, nový příběh nejen pro starý nábytek.“**

**Dana Kalistová**

Základem fungování Kabinetu CB je sběr věcí, které už nejsou potřebné, ale přesto stále funkční nebo opravitelné. Zaměřujeme se zejména na sběr nábytku a dalšího základního vybavení domácnosti, na knihy a nádobí, ale užití se zde nachází i pro zby-

tové materiály pro šicí dílny a do ateliéru. Získané věci jsou pak vráceny do oběhu skrze Nábytkovou bankou Jihočeského kraje, renovacemi a redesignem nebo přímým prodejem.

Subjektivně měřitelným efektem celého projektu je kvalitní dopad na chování zákazníka/dárce z Českých Budějovic, Kaplice a nejbližšího okolí. Díky propagaci celého projektu se Kabinet CB stává první alternativou při uvažování, co s použitým nábytkem, kterého se lidé chtějí zbavit. Oproti státům s dlouholetou tradicí reuse center, lidé v ČR se teprve učí myslet tímto způsobem. I proto je velkým úspěchem zvýšená spolupráce s přijímacími organizacemi působícími v neziskovém sektoru či kultuře.



# Česká federace nábytkových bank a re-use center, z.s.

Jsme sdružení nábytkových bank a reuse center působících v České republice. Snažíme se propojovat existující místa, iniciovat vznik dalších a starat se o rozvoj a podporu tématu udržitelnosti ve veřejném prostoru.

**Jsme tu, abychom vám pomohli. Máme data i zkušenosti z provozu reuse pointů, reuse center a nábytkových bank z ČR i EU.**

- Definujeme současný stav reuse systému ve vašem regionu včetně priorit i výzev.
- Propojíme klíčové aktéry v regionu za účelem spolupráce na prioritních projektech.
- Pomocí akčního plánu rozhýbeme reuse procesy ve vašem regionu.
- Nabízíme konzultace šité na míru v průběhu celé spolupráce.
- Poskytneme unikátní know how z ČR i zahraničí.

## Kontakty

**Dana Kalistová**  
předsedkyně Reuse federace  
+420 724 981 240  
dana.kalistova@reusefederace.cz

**Veronika Vojtová**  
projektová manažerka / analytička  
+420 722 731 355  
veronika.vojtova@reusefederace.cz

**Zuzana Kuberová**  
výkonná ředitelka  
+420 732 702 868  
zuzana.kuberova@reusefederace.cz

**Jitka Hofmanová**  
projektová manažerka  
+420 720 761 642  
jitka.hofmanova@reusefederace.cz

## Členové federace a jejich činnost

### Vestibul Interier

Vestibul Interier je prostorem s významnými úspěchy v oblasti udržitelného designu a architektury. Jedná se o architektonický ateliér s prodejnou renovovaného nábytku a dílnou, který zároveň provozuje e-shop s renovovaným nábytkem a doplňky s nadčasovými designem. Kousky v kamenné prodejně buď čekají na renovaci, nebo již vyhlíží svého nového majitele. V rámci obchodu tak zákazník může narazit na křesla, gauče, stoly, stolky, lustry nebo retro doplňky. Navíc v rámci architektonického ateliéru je možné konzultovat svůj záměr, nechat si udělat 3D návrh, studii interiéru nebo projekt rodinného domu či kanceláře.

### RECYUPCY Cirkulární Centrum Jaroměř

Cílem projektu RECYUPCY je ve městě Josefov vytvořit Evropské cirkulární kulturně-vzdělávací centrum otevřené široké nejen české veřejnosti. Cirkulární centrum prostřednictvím kulturních a kreativních odvětví vzdělává ve využívání odpadových materiálů pro kreativní činnosti, přináší inovace a startuje další udržitelné projekty. S ohledem k vysokým cílům centrum uzavřelo memorandum o budoucí spolupráci s nadačním fondem Broumov, finalistou soutěže

Broumov, Členové federace a jejich činnost-sevropské hlavní město kultury 2028. I když Broumov nakonec titul nezískal, i nadále rozvíjí spolupráci a podílí se na projektech, které kandidatura odstartovala. Projekt rozvoj Cirkulárního Centra se pravidelně zapojuje do evropských grantových soutěží, jako je např. NOVÝ EVROPSKÝ BAUHAUS nebo E.ON ENEREGY GLOBE a další.

**Zachraňujeme odpadové materiály před likvidací a využíváme je pro kreativní vzdělávání dětí a dospělých. UPCYKLUJEME Prodlužujeme odpadovým produktům život.**

### Dílna zauhlovačky

Sdílená dílna s reuse centrem nábytku byla vybudována za pomoci mnoha dárců za účelem opravy vlastního kusu nábytku či naučení se řemeslu jako takovému. Dílna je místem, kde si můžete opravit vlastní kus nábytku, naučit se, jak očalounit židli nebo zrenovovat vlastní skříňku. Variantou je i zanechání nechtěného kusu nábytku, který si zaslouží záchranu. V dílně se lze připojit ke vzdělávacím kurzům, díky kterým si osvojíte řemeslné dovednosti. Omezený

počty účastníků kurzů zaručují přátelskou atmosféru a individuální přístup lektorů ke každému účastníkovi. Poklady z Dílny Zauhlovačky s reuse-centrem můžete najít v místním obchodě.

### Nábytková banka Jihočeského kraje

Posláním nábytkové banky je získávat zdravotně nezávadné funkční vybavení domácnosti, případně kancelářských

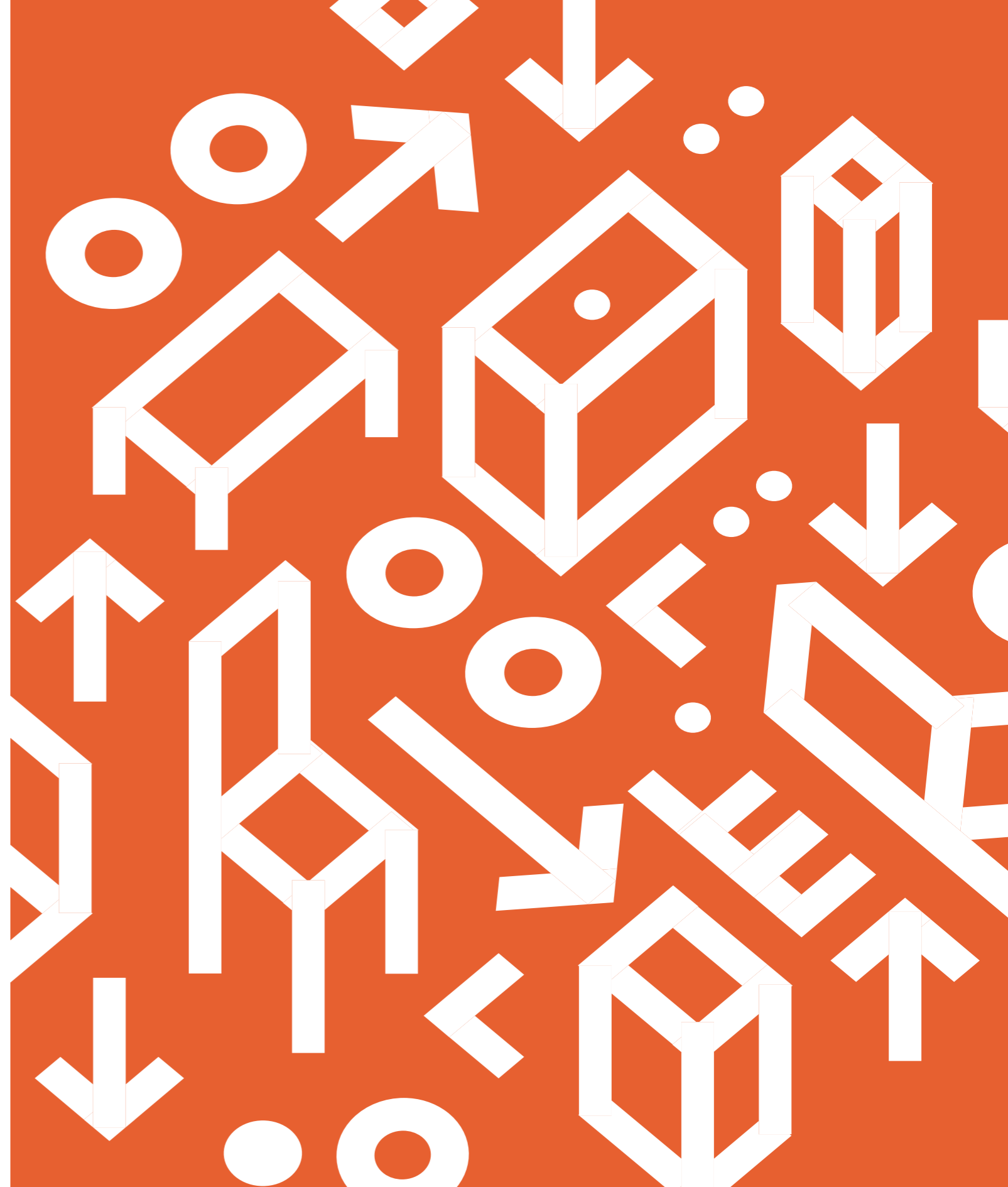
prostor a distribuovat ho uživatelům sociálních služeb v Jihočeském kraji či samotným neziskovým organizacím. Banky nábytek a další vybavení pro domácnost poskytujeme zdarma. Vedle nábytku nabízí také vybavení domácnosti, jako je nádobí či bytový textil (povlečení, prostěradla, ručníky apod.).





**MINISTERSTVO  
PRO MÍSTNÍ  
ROZVOJ ČR**

Stakeholder dialog je součástí projektu "SMART řešení reuse systému na úrovni obcí, měst a regionů" a vznikl za podpory Ministerstva pro místní rozvoj ČR.





Česká federace nábytkových bank a re-use center, z.s.  
[www.reusefederace.cz](http://www.reusefederace.cz)

zpracovatel: Veronika Vojtová  
email: [veronika.vojtova@reusefederace.cz](mailto:veronika.vojtova@reusefederace.cz)

Září 2023